

รายงานการประชุมคณะกรรมการจัดหารายได้หรือผลประโยชน์
จากที่ราชพัสดุและจากอสังหาริมทรัพย์ ที่เป็นกรรมสิทธิ์ของมหาวิทยาลัยบูรพา
ครั้งที่ ๓/๒๕๕๔ วันที่ ๑ มีนาคม พ.ศ. ๒๕๕๔
ณ ห้องประชุม ๕๐๓ ชั้น ๕ อาคาร ภปร.

กรรมการผู้มาประชุม

- | | | |
|----|---|------------------|
| ๑ | อธิการบดี
ศาสตราจารย์ นายแพทย์สมพล พงศ์ไทย | ประธานกรรมการ |
| ๒ | รองอธิการบดีฝ่ายบริหาร
ผู้ช่วยศาสตราจารย์วิโรจน์ เรืองประเทืองสุข | รองประธานกรรมการ |
| ๓ | รองอธิการบดีฝ่ายวิทยาเขตสระแก้ว
อาจารย์เสรี ชีโนคม (ผู้รักษาการแทน) | กรรมการ |
| ๔ | ผู้ช่วยอธิการบดีฝ่ายวิทยาเขตจันทบุรี
ผู้ช่วยศาสตราจารย์ ดร.ชลิ ไพบุลย์กิจกุล
รองคณบดีคณะเทคโนโลยีทางทะเล (เข้าประชุมแทน) | กรรมการ |
| ๕ | ผู้ช่วยอธิการบดีที่กำกับด้านแผนงาน
อาจารย์เจริญ ชินวานิชย์เจริญ (ผู้ช่วยอธิการบดีฝ่ายบริหาร) | กรรมการ |
| ๖ | ประธานสภาพนักงาน
รองศาสตราจารย์อัมชา ก.บัวเกษร | กรรมการ |
| ๗ | คณบดีคณะพยาบาลศาสตร์
รองศาสตราจารย์พริษา สุภศรี
รองคณบดีฝ่ายบริหารแผนยุทธศาสตร์และประกันคุณภาพการศึกษา
(เข้าประชุมแทน) | กรรมการ |
| ๘ | คณบดีคณะโลจิสติกส์
อาจารย์มานะ เขาวรัตน์ | กรรมการ |
| ๙ | คณบดีคณะวิศวกรรมศาสตร์
อาจารย์อำนติ ดีพัฒนา | กรรมการ |
| ๑๐ | คณบดีคณะศิลปกรรมศาสตร์
อาจารย์สมาน สรรพศรี | กรรมการ |

ระเบียบวาระที่ ๒ รับรองรายงานการประชุม

ฝ่ายเลขานุการได้เสนอรายงานการประชุมคณะกรรมการจัดการรายได้หรือผลประโยชน์จากที่ราชพัสดุและจากอสังหาริมทรัพย์ที่เป็นกรรมสิทธิ์ของมหาวิทยาลัยบูรพา ครั้งที่ ๒/๒๕๕๔ วันที่ ๑ กุมภาพันธ์ พ.ศ. ๒๕๕๔ แจ้งเวียนให้กรรมการทุกคนพิจารณามติที่ประชุมเรียบร้อยแล้ว โดยไม่มีการปรับปรุงแก้ไข

ประธานเสนอรายงานการประชุมคณะกรรมการจัดการรายได้หรือผลประโยชน์จากที่ราชพัสดุและจากอสังหาริมทรัพย์ที่เป็นกรรมสิทธิ์ของมหาวิทยาลัย ครั้งที่ ๒/๒๕๕๔ วันที่ ๑ กุมภาพันธ์ พ.ศ. ๒๕๕๔ เพื่อให้ที่ประชุมรับรอง

ประเด็นเสนอ เพื่อพิจารณาให้การรับรองรายงานการประชุมคณะกรรมการจัดการรายได้หรือผลประโยชน์จากที่ราชพัสดุและจากอสังหาริมทรัพย์ที่เป็นกรรมสิทธิ์ของมหาวิทยาลัยบูรพา ครั้งที่ ๒/๒๕๕๔ วันที่ ๑ กุมภาพันธ์ พ.ศ. ๒๕๕๔

มติ ที่ประชุมให้การรับรองรายงานการประชุมคณะกรรมการจัดการรายได้หรือผลประโยชน์จากที่ราชพัสดุและจากอสังหาริมทรัพย์ที่เป็นกรรมสิทธิ์ของมหาวิทยาลัยบูรพา ครั้งที่ ๒/๒๕๕๔ วันที่ ๑ กุมภาพันธ์ พ.ศ. ๒๕๕๔

ระเบียบวาระที่ ๓ เรื่องสืบเนื่อง

-ไม่มี-

ระเบียบวาระที่ ๔ เรื่องพิจารณา

๔.๑ ขออนุมัติจัดเก็บค่าตอบแทนการใช้สถานที่

คือนายศกร ชลรัตน์ นิสิตคณะวิศวกรรมศาสตร์ ภาควิชาไฟฟ้า ภาคพิเศษ (ผู้จัดการฝ่ายวิศวกรรมบริษัท โปซ่า เอ็นจิเนียริง เมเซอร์เมนต์) ขออนุมัติใช้สถานที่ลานกิจกรรมบริเวณ คณะวิศวกรรมศาสตร์ จัดงานมงคลสมรสในวันที่ ๑ มีนาคม พ.ศ. ๒๕๕๔ ตั้งแต่เวลา ๑๖.๐๐ – ๒๔.๐๐ น. ในการนี้กองคลังและทรัพย์สินขออนุมัติจัดเก็บค่าตอบแทนการใช้สถานที่ในลักษณะเดียวกับลานอเนกประสงค์ เป็นจำนวนเงิน ๕,๐๐๐ บาท เนื่องจากยังไม่มีหลักเกณฑ์การใช้และกำหนดอัตราค่าตอบแทนการใช้สถานที่ดังกล่าว

ประเด็นเสนอ เพื่อพิจารณาการขออนุมัติจัดเก็บค่าตอบแทนการใช้สถานที่ดังกล่าว จำนวนเงิน ๕,๐๐๐ บาท

มติ อนุมัติ

๔.๒ ขออนุมัติร่างประกาศมหาวิทยาลัยบูรพา เกี่ยวกับหลักเกณฑ์และอัตราค่าตอบแทนการใช้สถานที่ สังกัดสำนักงานอธิการบดี จำนวน ๕ ฉบับ

กองอาคารสถานที่ได้รับอนุมัติกำหนดอัตราค่าตอบแทนการใช้สถานที่ต่าง ๆ และยานพาหนะที่อยู่ในสังกัดของสำนักงานอธิการบดี ในการนี้จึงได้จัดทำร่างประกาศมหาวิทยาลัยบูรพา เพื่อกำหนดหลักเกณฑ์และอัตราค่าตอบแทนการใช้สถานที่ รวมจำนวน ๕ ฉบับ เพื่อขออนุมัติดังต่อไปนี้

๔.๒.๑ ร่างประกาศมหาวิทยาลัยบูรพา เรื่อง หลักเกณฑ์และอัตราค่าตอบแทนใช้อาคารเรียนรวม สังกัดสำนักงานอธิการบดี มหาวิทยาลัยบูรพา พ.ศ. ๒๕๕๔

ประเด็นเสนอ เพื่อพิจารณาอนุมัติร่างประกาศมหาวิทยาลัยบูรพา เรื่อง หลักเกณฑ์และอัตราค่าตอบแทนใช้อาคารเรียนรวม สังกัดสำนักงานอธิการบดี มหาวิทยาลัยบูรพา พ.ศ. ๒๕๕๔

มติ ๑. ให้ความเห็นชอบร่างประกาศมหาวิทยาลัยบูรพา เรื่อง หลักเกณฑ์และอัตราค่าตอบแทนใช้อาคารเรียนรวม สังกัดสำนักงานอธิการบดี มหาวิทยาลัยบูรพา พ.ศ. ๒๕๕๔ โดยปรับปรุงแก้ไขบางรายการและนำไปจัดทำเป็นร่างประกาศรวมฉบับกับวาระที่ ๔.๒.๕

๒. แจ้งสภามหาวิทยาลัยทราบ

**๔.๒.๒ ร่างประกาศมหาวิทยาลัยบูรพา เรื่อง หลักเกณฑ์และอัตราค่าตอบแทน
การใช้บริการอาคาร ๕๐ ปี มหาวิทยาลัยบูรพา ศาสตราจารย์ประยูร จินดาประดิษฐ์ พ.ศ. ๒๕๕๔**

ประเด็นเสนอ เพื่อพิจารณาอนุมัติร่างประกาศมหาวิทยาลัยบูรพา เรื่อง หลักเกณฑ์และอัตรา
ค่าตอบแทนการใช้บริการอาคาร ๕๐ ปี มหาวิทยาลัยบูรพา ศาสตราจารย์ประยูร จินดาประดิษฐ์
พ.ศ. ๒๕๕๔

มติ ให้ความเห็นชอบร่างประกาศมหาวิทยาลัยบูรพา เรื่อง หลักเกณฑ์และอัตรา
ค่าตอบแทนการใช้บริการอาคาร ๕๐ ปี มหาวิทยาลัยบูรพา ศาสตราจารย์ประยูร จินดาประดิษฐ์
พ.ศ. ๒๕๕๔ โดยปรับปรุงแก้ไขบางรายการและนำไปจัดทำเป็นร่างประกาศ รวมฉบับที่วาระที่
๔.๒.๕

**๔.๒.๓ ร่างประกาศมหาวิทยาลัยบูรพา เรื่อง หลักเกณฑ์และอัตราค่าตอบแทน
การใช้บริการสนามกีฬา สังกัดสำนักงานอธิการบดี พ.ศ. ๒๕๕๔**

ประเด็นเสนอ เพื่อพิจารณาอนุมัติร่างประกาศมหาวิทยาลัยบูรพา เรื่อง หลักเกณฑ์และอัตรา
ค่าตอบแทนการใช้บริการสนามกีฬา สังกัดสำนักงานอธิการบดี พ.ศ. ๒๕๕๔

มติ ๑. ให้ความเห็นชอบร่างประกาศมหาวิทยาลัยบูรพา เรื่อง หลักเกณฑ์และอัตรา
ค่าตอบแทนการใช้บริการสนามกีฬา สังกัดสำนักงานอธิการบดี พ.ศ. ๒๕๕๔ โดยปรับปรุงแก้ไข
บางรายการ เป็นดังเอกสารแนบ

๒. แจ้งสภามหาวิทยาลัยทราบ

ประกาศมหาวิทยาลัยบูรพา

ที่ /๒๕๕๔

เรื่อง หลักเกณฑ์และอัตราค่าตอบแทนการให้บริการสนามกีฬา

สังกัดสำนักงานอธิการบดี

พ.ศ. ๒๕๕๔

เพื่อให้การจัดเก็บค่าตอบแทนการให้บริการสนามกีฬา สังกัดสำนักงานอธิการบดี มหาวิทยาลัยบูรพา เป็นไปด้วยความเรียบร้อย คณะกรรมการจัดหารายได้หรือผลประโยชน์จากราชพัสดุและอสังหาริมทรัพย์ที่เป็นกรรมสิทธิ์ของมหาวิทยาลัย โดยอาศัยอำนาจตามข้อ ๖(๖) ของระเบียบมหาวิทยาลัยบูรพา ว่าด้วยการจัดหารายได้หรือผลประโยชน์จากราชพัสดุและจากอสังหาริมทรัพย์ที่เป็นกรรมสิทธิ์ของมหาวิทยาลัย พ.ศ. ๒๕๕๒ ได้อนุมัติหลักเกณฑ์และอัตราค่าตอบแทนการให้บริการสนามกีฬา สังกัดสำนักงานอธิการบดี ในการประชุมครั้งที่ ๓/๒๕๕๔ เมื่อวันที่ ๑ มีนาคม พ.ศ. ๒๕๕๔

อาศัยอำนาจตามความในมาตรา ๒๖ และมาตรา ๓๒ (๓) และ (๔) แห่งพระราชบัญญัติมหาวิทยาลัยบูรพา พ.ศ. ๒๕๕๐ จึงออกประกาศไว้ดังต่อไปนี้

ข้อ ๑ ประกาศนี้เรียกว่า “ประกาศมหาวิทยาลัยบูรพาที่ /๒๕๕๔ เรื่อง หลักเกณฑ์และอัตราค่าตอบแทนการให้บริการสนามกีฬา สังกัดสำนักงานอธิการบดี พ.ศ. ๒๕๕๔”

ข้อ ๒ ประกาศนี้ใช้บังคับตั้งแต่วันที่ ๑ มีนาคม พ.ศ. ๒๕๕๔ เป็นต้นไป

ข้อ ๓ ให้ยกเว้นค่าตอบแทนการให้บริการสนามกีฬาในกรณีต่อไปนี้

๓.๑ ส่วนงานของมหาวิทยาลัยจัดกิจกรรมประเภทการเรียนการสอนตามหลักสูตร

๓.๒ ส่วนงานหรือหน่วยงานจัดกิจกรรมที่ได้รับอนุมัติจากมหาวิทยาลัยให้แก่บุคลากร

๓.๓ กิจกรรมของนิสิตที่ได้รับอนุมัติจากมหาวิทยาลัย ส่วนงาน หรือฝ่ายกิจการนิสิต

๓.๔ กิจกรรมของนักเรียน โรงเรียนสาธิต “พิบูลบำเพ็ญ” ที่ได้รับอนุมัติจากผู้อำนวยการ

โรงเรียนสาธิต “พิบูลบำเพ็ญ”

๓.๕ กิจกรรมของนิสิตและนักเรียน โรงเรียนสาธิต “พิบูลบำเพ็ญ” ที่ขออนุญาตใช้ใน
ช่วงเวลา ๐๘.๐๐ น. – ๒๒.๐๐ น. ซึ่งไม่ขัดต่อตารางเรียน ตารางสอน-สอบ หรือมีผู้ได้รับอนุญาตการจอง
ล่วงหน้าไว้แล้ว

๓.๖ นิสิต บุคลากรของมหาวิทยาลัย นักเรียนโรงเรียนสาธิต “พิบูลบำเพ็ญ” สามารถใช้สนามแบดมินตันได้คนละ วันละ ๑ ชั่วโมง ในช่วงวันเวลาดังนี้

(๑) วันจันทร์ – วันศุกร์ เวลา ๐๘.๓๐ – ๒๒.๐๐ น.

(๒) วันเสาร์ – อาทิตย์ เวลา ๐๘.๓๐ – ๑๕.๐๐ น.

๓.๗ นิสิต บุคลากรของมหาวิทยาลัย นักเรียนโรงเรียนสาธิต “พิบูลบำเพ็ญ” ใช้สนามเทนนิส ได้คนละ วันละ ๑ ชั่วโมง ทุกวันช่วงเวลา ๑๗.๐๐ – ๑๕.๐๐ น.

ข้อ ๔ อัตราค่าตอบแทนการใช้บริการสนามกีฬา สังกัดสำนักงานอธิการบดี ให้จัดเก็บตามอัตราแนบท้ายประกาศฉบับนี้

ข้อ ๕ ในกรณีที่ไม่เป็นไปตามประกาศนี้ให้อยู่ในดุลยพินิจของอธิการบดี

ประกาศ ณ วันที่

(ศาสตราจารย์ นายแพทย์สมพล พงศ์ไทย)

อธิการบดีมหาวิทยาลัยบูรพา

อัตราค่าตอบแทนการให้บริการสนามกีฬา แบบทำยประกาศมหาวิทยาลัยบูรพาที่ /๒๕๕๔
เรื่อง หลักเกณฑ์และอัตราค่าตอบแทนการให้บริการสนามกีฬา สังกัดสำนักงานอธิการบดี พ.ศ. ๒๕๕๔

สถานที่		อัตราค่าตอบแทนต่อสนามกีฬา			ค่าไฟฟ้า	หมายเหตุ
		ชั่วโมงละ (บาท)	ครึ่งวัน (บาท)	เต็มวัน (บาท)	ชั่วโมงละ (บาท)	
๑. โรงพลศึกษา ๑ , ๒	(๑)	๑๐๐	๔๐๐	๘๐๐	๑๒๐	เศษของ ชั่วโมงให้นับ เป็น ๑ ชม.
	(๒)	๒๐๐	๘๐๐	๑,๕๐๐	๑๒๐	
๒. โรงยิมมวย	(๑)	๑๐๐	๓๐๐	๕๐๐	๑๒๐	
	(๒)	๑๕๐	๖๐๐	๑,๒๐๐	๑๒๐	
๓. อาคารนันทนาการ	(๑)	๓๐	๒๐๐	๔๐๐	๕๐	
	(๒)	๑๔๐	๔๐๐	๘๐๐	๕๐	
๔. สนามเทนนิส	(๑)	๖๐	๒๐๐	๔๐๐	๓๐	
	(๒)	๑๒๐	๔๐๐	๘๐๐	๓๐	
๕. สนามตะกร้อ	(๑)	๖๐	๒๐๐	๔๐๐	๕๐	
	(๒)	๑๒๐	๔๐๐	๘๐๐	๕๐	
๖. สนามฟุตบอล ชมพูนันท์ทิพย์	(๑)	-	๓๐๐	๕๐๐	-	
	(๒)	-	๖๐๐	๑,๐๐๐	-	
๗. สนามเปตอง	(๑)	-	๓๐๐	๕๐๐	๓๐	
	(๒)	-	๔๐๐	๘๐๐	๓๐	
๘. สนามกีฬากลาง	(๑)	๓๐๐	๒,๕๐๐	๕,๐๐๐	๑,๕๐๐	
	(๒)	๑,๕๐๐	๕,๐๐๐	๑๐,๐๐๐	๑,๕๐๐	
๙. สระว่ายน้ำ	(๑)	๔๐๐	๑,๕๐๐	๓,๐๐๐	๓๐๐	
	(๒)	๘๐๐	๓,๐๐๐	๖,๐๐๐	๓๐๐	
๑๐. สนามฟุตบอล	(๑)	๑๐๐	๔๐๐	๘๐๐	๓๐	
	(๒)	๒๐๐	๘๐๐	๑,๕๐๐	๓๐	
๑๑. สนามบาสเกตบอล กลางแจ้ง	(๑)	๑๐๐	๔๐๐	๘๐๐	๓๐	
	(๒)	๒๐๐	๘๐๐	๑,๕๐๐	๓๐	
๑๒. สนามเบดมินตัน	(๑)	๓๐	-	-	-	
	(๒)	๑๐๐	-	-	-	

หมายเหตุ

๑. อัตราตาม (๑) เป็นอัตราที่จัดเก็บสำหรับนิสิต บุคลากรของมหาวิทยาลัย นักเรียน โรงเรียนสาธิต “พิบูลบำเพ็ญ” และผู้ขอใช้ที่เป็นส่วนราชการอื่น มูลนิธิ และสมาคม ซึ่งไม่ได้ดำเนินการเพื่อกำไร
๒. อัตราตาม (๒) เป็นอัตราที่จัดเก็บ กรณีผู้ขอใช้เป็นหน่วยงานธุรกิจเอกชน สหกรณ์ รัฐวิสาหกิจ หรือบุคคลภายนอก
๓. อัตรานี้ไม่รวมค่าวัสดุอุปกรณ์ที่ต้องใช้ประกอบ และเจ้าหน้าที่ผู้ปฏิบัติงานในแต่ละครั้ง
๔. อัตราการใช้สนาม ถ้าใช้เกิน ๓ ชั่วโมง แต่ไม่เกิน ๔ ชั่วโมง ให้คิดเป็นครึ่งวัน
๕. อัตราการใช้สนาม ถ้าใช้เกิน ๔ ชั่วโมง แต่ไม่เกิน ๘ ชั่วโมง ให้คิดเป็นเต็มวัน

๔.๒.๔ ร่างประกาศมหาวิทยาลัยบูรพา เรื่อง หลักเกณฑ์และอัตราค่าตอบแทน
การใช้บริการอาคารชุดชั้น ๑๔ และเรือนพักรับรอง พ.ศ. ๒๕๕๔

ประเด็นเสนอ เพื่อพิจารณาอนุมัติร่างประกาศมหาวิทยาลัยบูรพา เรื่อง หลักเกณฑ์และอัตรา
ค่าตอบแทนการใช้บริการอาคารชุดชั้น ๑๔ และเรือนพักรับรอง พ.ศ. ๒๕๕๔

มติ ๑. ให้ความเห็นชอบร่างประกาศมหาวิทยาลัยบูรพา เรื่อง หลักเกณฑ์และอัตรา
ค่าตอบแทนการใช้บริการอาคารชุดชั้น ๑๔ และเรือนพักรับรอง พ.ศ. ๒๕๕๔ โดยปรับปรุงแก้ไขบาง
รายการ เป็นดังเอกสารแนบ

๒. แจ้งสภามหาวิทยาลัยทราบ

ร่าง

ประกาศมหาวิทยาลัยบูรพา

ที่ /๒๕๕๔

เรื่อง หลักเกณฑ์และอัตราค่าตอบแทนการให้บริการอาคารชุดชั้น ๑๔ และเรือนพักรับรอง
พ.ศ. ๒๕๕๔

เพื่อให้การจัดเก็บค่าตอบแทนจากการให้บริการอาคารชุดชั้น ๑๔ อาคาร ดร.เสนาะ อุณาภูล และเรือนพักรับรองของมหาวิทยาลัย เป็นไปด้วยความเรียบร้อย คณะกรรมการจัดการรายได้หรือผลประโยชน์จากที่ราชพัสดุและอสังหาริมทรัพย์ที่เป็นกรรมสิทธิ์ของมหาวิทยาลัย โดยอาศัยอำนาจตาม ข้อ ๖(๖) ของระเบียบมหาวิทยาลัยบูรพา ว่าด้วยการจัดการรายได้หรือผลประโยชน์จากที่ราชพัสดุและจากอสังหาริมทรัพย์ที่เป็นกรรมสิทธิ์ของมหาวิทยาลัย พ.ศ. ๒๕๕๒ ได้อนุมัติหลักเกณฑ์และอัตราค่าตอบแทนการให้บริการอาคารชุดชั้น ๑๔ และเรือนพักรับรอง ในการประชุม ครั้งที่ ๓/๒๕๕๔ เมื่อวันที่ ๑ มีนาคม พ.ศ. ๒๕๕๔

อาศัยอำนาจตามความในมาตรา ๒๖ และมาตรา ๓๒ (๓) และ (๔) แห่งพระราชบัญญัติมหาวิทยาลัยบูรพา พ.ศ. ๒๕๕๐ จึงออกประกาศไว้ดังต่อไปนี้

ข้อ ๑ ประกาศนี้เรียกว่า “ประกาศมหาวิทยาลัยบูรพา ที่ /๒๕๕๔ เรื่อง หลักเกณฑ์และอัตราค่าตอบแทนการให้บริการอาคารชุด ชั้น ๑๔ และเรือนพักรับรอง พ.ศ. ๒๕๕๔”

ข้อ ๒ ประกาศนี้ให้ใช้บังคับตั้งแต่ ๑ มีนาคม ๒๕๕๔ เป็นต้นไป

ข้อ ๓ หลักเกณฑ์การเข้าพักอาศัย

๓.๑ อาคารชุด ชั้น ๑๔ อาคาร ดร.เสนาะ อุณาภูล

(๑) ผู้พักอาศัยเป็นชาวต่างชาติ ต้องเป็นแขกของมหาวิทยาลัยหรือที่มีโครงการความร่วมมือกับมหาวิทยาลัยหรือส่วนงาน และได้รับอนุญาตให้เข้าพักจากอธิการบดีหรือหัวหน้าส่วนงาน

(๒) ผู้พักอาศัยเป็นคนไทย ต้องเป็นแขกของมหาวิทยาลัยหรือของส่วนงานที่มาร่วมโครงการหรือกิจกรรม และได้รับอนุญาตให้เข้าพักจากอธิการบดีหรือหัวหน้าส่วนงาน

๓.๒ เรือนพักรับรอง

ผู้พักอาศัยตามข้อ ๓.๑ และบุคคลภายนอกที่มาเยี่ยมเยียนหรือร่วมกิจกรรมของมหาวิทยาลัยหรือของส่วนงาน และได้รับอนุญาตจากอธิการบดีหรือหัวหน้าส่วนงาน

ข้อ ๔ การขออนุญาตเข้าพักอาศัยและการชำระเงิน

๔.๑ อาคารชุดชั้น ๑๔ อาคาร ดร.เสนาะ อุณากร

๔.๑.๑ ส่วนงานผู้ขออนุญาต กรอกแบบขออนุญาตใช้ห้องพักอาคารชุดชั้น ๑๔ อาคาร ดร.เสนาะ อุณากร ล่วงหน้าและส่งที่กองอาคารสถานที่ ชั้น ๖ อาคาร ภปร. เพื่อเสนอผู้อำนวยการกองอาคารสถานที่พิจารณาอนุญาต

๔.๑.๒ เมื่อได้รับอนุญาตส่วนงานติดต่อสำรองห้องพักและชำระเงินสด หรือเช็คสั่งจ่ายโดยธนาคาร หรือส่งหนังสือการตัดโอนเงินล่วงหน้าก่อนเข้าพักอาศัย

๔.๑.๓ รับและคืนกุญแจที่สำนักงานเรือนพักรับรอง

๔.๒ เรือนพักรับรอง

๔.๒.๑ ผู้ขออนุญาตกรอกแบบขออนุญาตใช้ห้องพักในอาคารเรือนพักรับรองของมหาวิทยาลัยก่อนเข้าพัก และส่งที่กองอาคารสถานที่ ชั้น ๖ อาคาร ภปร. หรือสำนักงานเรือนพักรับรอง เพื่อเสนอรองอธิการบดีฝ่ายบริหารหรือผู้ที่ได้รับมอบหมายพิจารณาอนุญาต

๔.๒.๒ เมื่อได้รับอนุญาตผู้ขออนุญาตชำระเงินสดหรือเช็คสั่งจ่ายโดยธนาคารล่วงหน้าก่อนเข้าพักอาศัย

๔.๒.๓ รับและคืนกุญแจที่สำนักงานเรือนพักรับรอง

ข้อ ๕ อัตราค่าตอบแทนการใช้บริการและค่าของเสียหายให้เป็นไปตามเอกสารแนบท้ายประกาศนี้

ข้อ ๖ ในกรณีที่ไม่เป็นไปตามประกาศนี้ให้อยู่ในดุลยพินิจของอธิการบดี

ประกาศ ณ วันที่

(ศาสตราจารย์ นายแพทย์สมพล พงศ์ไทย)

อธิการบดีมหาวิทยาลัยบูรพา

อัตราค่าตอบแทนการใช้บริการอาคารชุด ชั้น ๑๔ และเรือนพักรับรอง
แบบท้ายประกาศมหาวิทยาลัยบูรพา ที่ /๒๕๕๔ เรื่อง หลักเกณฑ์และอัตราค่าตอบแทนการใช้
บริการอาคารชุด ชั้น ๑๔ และเรือนพักรับรอง พ.ศ. ๒๕๕๔

สถานที่เข้าพัก	อัตราค่าตอบแทน	หมายเหตุ
อาคารชุด ชั้น ๑๔ อาคาร ดร.เสนาะ อุณาภูล	๑. คี้นละ ๑,๐๐๐ บาท	รวมค่าน้ำประปา ค่าไฟฟ้า ค่าบำบัดน้ำเสีย
	๒. เดือนละ ๗,๐๐๐ บาท	ไม่รวมค่าน้ำประปา ค่าไฟฟ้า ค่าบำบัดน้ำเสีย
เรือนพักรับรอง อาคาร A ชุดละ (๑ ชุด มี ๒ ห้องนอน พักได้ ห้องนอนละ ๒ คน)	คี้นละ ๑,๔๐๐ บาท	เตียงขนาด ๖ ฟุต
อาคาร B ห้องละ (พักได้ห้องละ ๒ คน)	คี้นละ ๗๐๐ บาท	เตียงขนาด ๓.๕ ฟุต

อัตราค่าของเสียหาย

อาคารชุดพักอาศัย ชั้น ๑๔ ดร.เสนาะ อุณากรุด

๑	เป็นกุญแจ	อันละ	๓๐๐ บาท
๒	ลูกกุญแจ	คอกละ	๕๐ บาท
๓	ผ้าเช็ดหน้า	ผืนละ	๕๐ บาท
๔	ผ้าเช็ดตัว	ผืนละ	๒๐๐ บาท
๕	ชาม	ใบละ	๕๐ บาท
๖	จาน	ใบละ	๕๐ บาท
๗	ถ้วย	ใบละ	๕๐ บาท
๘	แก้วน้ำ	ใบละ	๕๐ บาท
๙	ชุดกาแฟ	ชุดละ	๑๐๐ บาท
๑๐	จานไมโครเวฟ	ชิ้นละ	๓๐๐ บาท
๑๑	หมอน	ใบละ	๒๐๐ บาท
๑๒	ปลอกหมอน	ใบละ	๑๐๐ บาท
๑๓	ผ้าปูที่นอน (เล็ก)	ผืนละ	๓๕๐ บาท
๑๔	ผ้าปูที่นอน (ใหญ่)	ผืนละ	๔๕๐ บาท
๑๕	ผ้าห่ม (เล็ก)	ผืนละ	๗๐๐ บาท
๑๖	ผ้าห่ม (ใหญ่)	ผืนละ	๙๐๐ บาท
๑๗	เครื่องปิ้งขนมปัง	เครื่องละ	๔๐๐ บาท
๑๘	กระจกติดใส่ของตู้เย็น	ชิ้นละ	๑๐๐ บาท
๑๙	กระจกโต๊ะรับแขก	บานละ	๕๐๐ บาท
๒๐	กระติกน้ำร้อน	ใบละ	๘๐๐ บาท
๒๑	กระจกบานเกร็ด	แผ่นละ	๑๐๐ บาท
๒๒	ฝาครอบไมโครเวฟ	อันละ	๑๐๐ บาท
๒๓	ค่าซ่อมไมโครเวฟ (กรณีคาบน้ำมันทำให้มีรอยดำ) ครั้งละ		๕๐๐ บาท

เรือนพักรับรอง

๑.	กุญแจห้องพัก	ชุดละ	๓๓๐	บาท
๒.	ชุดเครื่องนอนชุดเล็ก	ชุดละ	๑,๒๐๐	บาท
๓.	ชุดเครื่องนอนชุดใหญ่	ชุดละ	๒,๐๐๐	บาท
๔.	รีโมทเครื่องปรับอากาศ	อันละ	๑,๐๐๐	บาท
๕.	รีโมทโทรทัศน์	อันละ	๑,๐๐๐	บาท
๖.	โคมไฟฟ้าขนาดใหญ่	ดวงละ	๑,๓๐๐	บาท
๗.	โคมไฟฟ้าขนาดเล็ก	ดวงละ	๑,๐๐๐	บาท
๘.	ฝักบัวอาบน้ำ	ชุดละ	๘๐๐	บาท
๙.	สายฉีดชำระ	ชุดละ	๕๐๐	บาท
๑๐.	ก๊อกน้ำ	อันละ	๘๐๐	บาท
๑๑.	ค่าเสียหายรายการอื่น ๆ ตามที่มหาวิทยาลัยเรียกเก็บ			

๔.๒.๕ ร่างประกาศมหาวิทยาลัยบูรพา เรื่อง หลักเกณฑ์และอัตราค่าตอบแทน
การใช้อาคารหอประชุมธำรง บัวศรี มหาวิทยาลัยบูรพา พ.ศ. ๒๕๕๔

ประเด็นเสนอ เพื่อพิจารณาอนุมัติร่างประกาศมหาวิทยาลัยบูรพา เรื่อง หลักเกณฑ์และอัตรา
ค่าตอบแทนการใช้อาคารหอประชุมธำรง บัวศรี มหาวิทยาลัยบูรพา พ.ศ. ๒๕๕๔

มติ ๑. ให้ความเห็นชอบร่างประกาศมหาวิทยาลัยบูรพา เรื่อง หลักเกณฑ์และอัตรา
ค่าตอบแทนการใช้อาคารหอประชุมธำรง บัวศรี มหาวิทยาลัยบูรพา พ.ศ. ๒๕๕๔ โดยปรับปรุงแก้ไข
และ นำร่างประกาศมหาวิทยาลัย จำนวน ๓ ฉบับ คือ (๑) เรื่อง หลักเกณฑ์และอัตราค่าตอบแทนการใช้
อาคารเรียนรวม สังกัดสำนักงานอธิการบดี มหาวิทยาลัยบูรพา (วาระที่ ๔.๒.๑) (๒) เรื่อง หลักเกณฑ์
และอัตราค่าตอบแทนการใช้บริการอาคาร ๕๐ ปี มหาวิทยาลัยบูรพา ศาสตราจารย์ประยูร จินดา
ประดิษฐ์ (วาระที่ ๔.๒.๒) และ (๓) เรื่อง หลักเกณฑ์และอัตราค่าตอบแทนการใช้อาคารหอประชุม
ธำรง บัวศรี มหาวิทยาลัยบูรพา (วาระที่ ๔.๒.๕) รวมจัดทำเป็นร่างประกาศมหาวิทยาลัยบูรพา ๑
ฉบับ “เรื่อง หลักเกณฑ์และอัตราค่าตอบแทนการใช้อาคาร สังกัดสำนักงานอธิการบดี มหาวิทยาลัย
บูรพา พ.ศ. ๒๕๕๔” ดังเอกสารแนบ

๒. แจ้งสภามหาวิทยาลัยทราบ

ประกาศมหาวิทยาลัยบูรพา

ที่ /๒๕๕๔

เรื่อง หลักเกณฑ์และอัตราค่าตอบแทนการใช้อาคาร สังกัดสำนักงานอธิการบดี

มหาวิทยาลัยบูรพา

พ.ศ. ๒๕๕๔

เพื่อให้การจัดเก็บค่าตอบแทนจากการใช้อาคารต่าง ๆ สังกัดสำนักงานอธิการบดี เป็นไปด้วยความเรียบร้อย คณะกรรมการจัดการรายได้หรือผลประโยชน์จากราชพัสดุและอสังหาริมทรัพย์ที่เป็นกรรมสิทธิ์ของมหาวิทยาลัย โดยอาศัยอำนาจตามข้อ ๖(๖) ของระเบียบมหาวิทยาลัยบูรพา ว่าด้วยการจัดการรายได้หรือผลประโยชน์จากราชพัสดุและอสังหาริมทรัพย์ที่เป็นกรรมสิทธิ์ของมหาวิทยาลัย พ.ศ. ๒๕๕๒ ได้อนุมัติหลักเกณฑ์และอัตราค่าตอบแทนการใช้อาคาร สังกัดสำนักงานอธิการบดี มหาวิทยาลัยบูรพา ในการประชุมครั้งที่ ๓/๒๕๕๔ เมื่อวันที่ ๑ มีนาคม พ.ศ. ๒๕๕๔

อาศัยอำนาจตามความในมาตรา ๒๖ และมาตรา ๓๒ (๓) และ (๔) แห่งพระราชบัญญัติมหาวิทยาลัยบูรพา พ.ศ. ๒๕๕๐ จึงออกประกาศไว้ดังต่อไปนี้

ข้อ ๑ ประกาศนี้เรียกว่า “ประกาศมหาวิทยาลัยบูรพาที่ /๒๕๕๔ เรื่อง หลักเกณฑ์และอัตราค่าตอบแทนการใช้อาคาร สังกัดสำนักงานอธิการบดี มหาวิทยาลัยบูรพา พ.ศ. ๒๕๕๔”

ข้อ ๒ ประกาศนี้ให้ใช้บังคับตั้งแต่ ๑ มีนาคม พ.ศ. ๒๕๕๔ เป็นต้นไป

ข้อ ๓ วัตถุประสงค์ของการใช้อาคาร เพื่อเปิดโอกาสให้มีสถานที่จัดกิจกรรมอันเป็นประโยชน์ต่อมหาวิทยาลัย และสังคม โดยอยู่ในขอบเขตที่สอดคล้องต่อบรรยากาศทางวิชาการ ศิลปวัฒนธรรม และสิ่งแวดล้อม

ข้อ ๔ ประเภทของกิจกรรมที่กำหนดให้ใช้ในอาคาร นอกเหนือจากการเรียนการสอน มีดังนี้

๔.๑ งานพิธีการทั่วไป งานการประชุมประจำปี

๔.๒ งานบริการทางวิชาการ การฝึกอบรม สัมมนา ประชุมวิชาการ และกิจกรรมส่งเสริมหลักสูตรการเรียนการสอน

๔.๓ กิจกรรมสนับสนุนการศึกษา การวิจัย การให้บริการทางวิชาการ การทำนุบำรุง ศาสนา ศิลปะ และวัฒนธรรม กิจกรรมของรัฐและท้องถิ่น กิจกรรมเพื่อพัฒนาชุมชนและสิ่งแวดล้อม

ข้อ ๕ ความรับผิดชอบของผู้ใช้อาคาร

๕.๑ กรณีการใช้พื้นที่ภายในอาคารไม่เป็นไปตามข้อตกลงหรือใช้ในทางที่ไม่สมควร อธิการบดีหรือผู้ที่ได้รับมอบหมายจะสั่งระงับการใช้สถานที่ทันที

๕.๒ ผู้ขอใช้ต้องรับผิดชอบในการกระทำใด ๆ ซึ่งก่อให้เกิดความเสียหายแก่ทรัพย์สินที่เกี่ยวข้องกับการใช้อาคารในครั้งนั้น ๆ หรือที่มีผลตามมาภายหลัง โดยชดเชยค่าเสียหายให้แก่มหาวิทยาลัย อีกส่วนหนึ่งนอกเหนือจากค่าตอบแทน

ข้อ ๖ เมื่อได้รับอนุญาตให้ใช้อาคารแล้วต้องชำระค่าตอบแทนเป็นเงินสดหรือเช็คส่งจ่ายโดย ธนาคาร ที่กองคลังและทรัพย์สิน ชั้น ๓ อาคาร ภปร. ไม่น้อยกว่า ๑ วัน ก่อนการใช้งาน และถ้าผู้ขอใช้ไม่ มาใช้สถานที่ไม่ว่ากรณีใด ๆ มหาวิทยาลัยจะไม่คืนเงินค่าตอบแทนดังกล่าว

ในกรณีหน่วยงานภายนอกมหาวิทยาลัยขอใช้อาคาร จะต้องวางเงินค่าประกันของเสียหาย จำนวนเงิน ๑๐,๐๐๐ บาท พร้อมกับการชำระเงินค่าตอบแทนการใช้สถานที่ โดยมหาวิทยาลัยจะคืนเงินค่า ประกันของเสียหาย หากไม่ปรากฏความเสียหายของทรัพย์สิน

ข้อ ๗ ให้ยกเว้นค่าตอบแทนการใช้อาคาร สำหรับกิจกรรม ดังนี้

๗.๑ อาคารสังกัดสำนักงานอธิการบดี (ยกเว้นอาคารหอประชุมธำรง บัวศรี)

๗.๑.๑ การเรียนการสอนตามหลักสูตร

๗.๑.๒ กิจกรรมส่วนกลางของมหาวิทยาลัย หรือโครงการ หรือกิจกรรมของส่วน งานที่ได้รับอนุมัติจากมหาวิทยาลัย

๗.๒ อาคารหอประชุมธำรง บัวศรี

๗.๒.๑ กิจกรรมการเรียนการสอนที่ผ่านการอนุมัติจากผู้ช่วยอธิการบดีฝ่ายวิชาการ ที่กำกับดูแลงานทะเบียนและสถิตินิติศต กองบริการการศึกษา

๗.๒.๒ กิจกรรมส่วนกลางของมหาวิทยาลัย

๗.๒.๓ ส่วนงานต่าง ๆ ภายในมหาวิทยาลัยได้รับสิทธิการใช้ห้องประชุม

ปีละ ๑ ครั้ง

ข้อ ๘ อัตราค่าตอบแทนการใช้อาคารให้เป็นไปตามเอกสารแนบท้ายประกาศนี้

ข้อ ๕ การจัดเก็บเงินค่าตอบแทนการใช้อาคารและการนำส่งเงินให้ปฏิบัติตามประกาศ
มหาวิทยาลัยบูรพา ที่ ๐๐๒๘/๒๕๕๔ เรื่อง หลักเกณฑ์กลางการรับและวิธีการรับเงิน พ.ศ. ๒๕๕๑

ข้อ ๑๐ ในกรณีที่ไม่เป็นไปตามประกาศนี้ให้อยู่ในดุลยพินิจของอธิการบดี

ประกาศ ณ วันที่

(ศาสตราจารย์ นายแพทย์สมพล พงศ์ไทย)
อธิการบดีมหาวิทยาลัยบูรพา

อัตราค่าตอบแทนการใช้อาคาร สังกัดสำนักงานอธิการบดี
/๒๕๕๔ เรื่อง หลักเกณฑ์และอัตราค่าตอบแทนการใช้อาคาร
แบบท้ายประกาศมหาวิทยาลัยบูรพา ที่
สังกัดสำนักงานอธิการบดี มหาวิทยาลัยบูรพา พ.ศ. ๒๕๕๔

ชื่ออาคาร	ขนาดบรรจุ	อัตราค่าตอบแทนการใช้สถานที่	หมายเหตุ
ก. อาคารเฉลิมพระเกียรติ ฉลองสิริราชสมบัติครบ ๖๐ ปี (อาคาร K)	๕๖ คน ๒๐๐ - ๓๐๐ คน ๕๐๐ คน	ชั่วโมงละ ๑,๐๐๐ บาท (๑) ชั่วโมงละ ๒,๐๐๐ บาท (๒) ชั่วโมงละ ๒,๕๐๐ บาท (๓) ชั่วโมงละ ๓,๐๐๐ บาท (๑) ชั่วโมงละ ๓,๐๐๐ บาท (๒) ชั่วโมงละ ๔,๐๐๐ บาท (๓) ชั่วโมงละ ๕,๐๐๐ บาท	(๑) หมายความว่า ส่วนงาน ภายในมหาวิทยาลัย (๒) หมายความว่า ส่วนราชการอื่น รัฐวิสาหกิจ สหกรณ์ สโมสร สมาคม (๓) หมายความว่า ภาคเอกชน
ข. อาคาร ๕๐ ปี มหาวิทยาลัยบูรพา ศาสตราจารย์ประยูร จินดาประติษฐ์	ห้องประชุม ๑๖๐ คน ชั้น ๓ ห้องละ	๑ - ๓ ชั่วโมงแรก อัตรา ๓,๐๐๐ บาท ชั่วโมงถัดไป ชั่วโมงละ ๑,๐๐๐ บาท	ผู้ขอใช้เป็นส่วนงานภายใน หรือ หน่วยงานภายนอกมหาวิทยาลัย จัดเก็บอัตราเดียวกัน
	ห้องประชุม ๔๐ คน ชั้น ๒ และชั้น ๓ ห้องละ	๑ - ๓ ชั่วโมงแรก อัตรา ๑,๐๐๐ บาท ชั่วโมงถัดไป ชั่วโมงละ ๓๐๐ บาท	
	ห้อง E-auction	ขอใช้ไม่เกิน ๑๔ ห้อง ขอใช้ ๑๕ ห้องขึ้นไป	งานและ ๒,๐๐๐ บาท งานและ ๔,๐๐๐ บาท

ชื่ออาคาร	ขนาดบรรจุ	อัตราค่าตอบแทน (บาท)				หมายเหตุ
		ธรรมดา		มีเครื่องปรับอากาศ		
		ครั้งวัน	เต็มวัน	ครั้งวัน	เต็มวัน	
ค. อาคารเรียนรวมอื่น ๆ ห้องเรียน	๑ - ๕๐	๕๐๐	๗๐๐	๗๐๐	๑,๐๐๐	ครั้งวัน หมายความว่า ระยะเวลาไม่เกิน ๔ ชั่วโมง เต็มวัน หมายความว่า ระยะเวลาไม่เกิน ๘ ชั่วโมง
	๕๑ - ๑๐๐	๗๐๐	๑,๐๐๐	๑,๐๐๐	๑,๕๐๐	
	๑๐๑ - ๑๕๐	๑,๐๐๐	๑,๕๐๐	๑,๕๐๐	๒,๐๐๐	
	๑๕๑ - ๒๐๐	๑,๕๐๐	๒,๐๐๐	๑,๕๐๐	๒,๗๐๐	
	๒๐๑ - ๓๐๐	๒,๐๐๐	๒,๗๐๐	๒,๗๐๐	๓,๕๐๐	
	มากกว่า ๓๐๐	๒,๗๐๐	๓,๕๐๐	๓,๕๐๐	๔,๓๐๐	
	๑ - ๕๐	๖๐๐	๘๐๐	๘๐๐	๑,๒๐๐	
	๕๑ - ๑๐๐	๘๐๐	๑,๒๐๐	๑,๑๐๐	๑,๗๐๐	
	๑๐๑ - ๑๕๐	๑,๒๐๐	๑,๗๐๐	๑,๖๐๐	๒,๓๐๐	
	๑๕๑ - ๒๐๐	๑,๗๐๐	๒,๕๐๐	๒,๓๐๐	๓,๒๐๐	
๒๐๑ - ๓๐๐	๒,๕๐๐	๓,๕๐๐	๓,๒๐๐	๔,๖๐๐		
มากกว่า ๓๐๐	๓,๕๐๐	๔,๗๐๐	๔,๖๐๐	๖,๕๐๐		
ห้องประชุม						

ทั้งนี้

- กรณีผู้ขอใช้สถานที่และบริการเป็นส่วนราชการอื่น รัฐวิสาหกิจ สหกรณ์ และส่วนงานภายในที่มีการจัดเก็บค่าลงทะเบียน ให้ชำระค่าตอบแทนตามประกาศฉบับนี้รวมค่าตอบแทนเจ้าหน้าที่ปฏิบัติงานให้บริการแล้ว
- อัตราค่าตอบแทนตามประกาศฉบับนี้รวมค่าตอบแทนเจ้าหน้าที่ปฏิบัติงานให้บริการแล้ว
- อุปกรณ์มาตรฐานภายในห้อง ประกอบด้วย (๑) เครื่องขยายเสียงและไมโครโฟน (๒) เครื่องฉายภาพข้ามศีรษะและจอรับภาพ

ง. อัตราค่าตอบแทนการใช้อาคารหอประชุมชั่วคราว บัณฑิต

ลำดับ	ประเภทผู้ใช้	งานพิธีการ		งานบริการวิชาการ		กิจกรรมอื่นๆ	
		มีรายได้	ไม่มีรายได้	มีรายได้	ไม่มีรายได้	มีรายได้	ไม่มีรายได้
๑	ห้องประชุมใหญ่ ๒๐๑ (๑,๕๐๐ ที่นั่ง) ส่วนงานภายในมหาวิทยาลัย หรือส่วนงานภายในมหาวิทยาลัยร่วมกับหน่วยงานภายนอก - ๓ ชั่วโมงแรก - ชั่วโมงถัดไป ชั่วโมงละ	๑๒,๐๐๐	๑๒,๐๐๐	๑๒,๐๐๐	๑๒,๐๐๐	๑๒,๐๐๐	๑๒,๐๐๐
๒	หน่วยราชการภายนอกมหาวิทยาลัย หรือมูลนิธิ หรือสมาคม ที่ไม่มีวัตถุประสงค์เพื่อธุรกิจการค้า	๑๔,๔๐๐	๑๓,๒๐๐	๑๔,๔๐๐	๑๓,๒๐๐	๑๕,๐๐๐	๑๕,๐๐๐
๓	ธุรกิจเอกชนและหน่วยงานอื่นๆ นอกเหนือจากข้อ ๑ และ ข้อ ๒	๑๖,๘๐๐	๑๕,๐๐๐	๑๖,๘๐๐	๑๕,๐๐๐	๑๘,๐๐๐	๑๘,๐๐๐
		๕,๖๐๐	๕,๐๐๐	๕,๖๐๐	๕,๐๐๐	๖,๐๐๐	๖,๐๐๐

ลำดับ	ประเภทผู้ใช้	งานพิธีการ		งานบริการวิชาการ		กิจกรรมอื่นๆ	
		มีรายได้	ไม่มีรายได้	มีรายได้	ไม่มีรายได้	มีรายได้	ไม่มีรายได้
๑	ห้องประชุมกลาง ๒๐๒ (๓๐๐ ที่นั่ง) ส่วนงานภายในมหาวิทยาลัย หรือส่วนงานภายในมหาวิทยาลัยร่วมกับหน่วยงานภายนอก - ๓ ชั่วโมงแรก - ชั่วโมงถัดไป ชั่วโมงละ	๖,๐๐๐	๖,๐๐๐	๖,๐๐๐	๖,๐๐๐	๖,๐๐๐	๖,๐๐๐
๒	หน่วยราชการภายนอกมหาวิทยาลัย หรือมูลนิธิ หรือสมาคม ที่ไม่มีวัตถุประสงค์เพื่อธุรกิจการค้า - ชั่วโมงถัดไป ชั่วโมงละ	๗,๒๐๐	๖,๖๐๐	๗,๒๐๐	๖,๖๐๐	๗,๕๐๐	๗,๕๐๐
๓	ธุรกิจเอกชนและหน่วยงานอื่นๆ นอกเหนือจากข้อ ๑ และ ข้อ ๒ - ชั่วโมงถัดไป ชั่วโมงละ	๘,๔๐๐	๗,๕๐๐	๘,๔๐๐	๗,๕๐๐	๘,๐๐๐	๘,๐๐๐
๑	ห้องประชุม ๑๐๑ - ๑๐๒ หรือห้องประชุม ๑๐๓ ส่วนงานภายในมหาวิทยาลัย หรือ หน่วยงานภายนอกมหาวิทยาลัย - ห้องละ ชั่วโมงละ	๒,๘๐๐	๒,๕๐๐	๒,๘๐๐	๒,๕๐๐	๓,๐๐๐	๓,๐๐๐
		๑,๐๐๐					

หมายเหตุ ในกรณีที่มีการใช้ห้องอาหารจ่ายค่าตอบแทนเพิ่มวันละ ๒,๐๐๐ บาท

จ. อัตราค่าตอบแทนการใช้ลานอเนกประสงค์ อาคารหอประชุมธำรง บัวศรี

ลำดับ	ประเภทผู้ใช้	อัตราค่าธรรมเนียม
๑.	บุคลากร หรือหน่วยงานภายในของมหาวิทยาลัย หรือหน่วยงานภายในร่วมกับภายนอก	๓,๐๐๐ บาท
๒.	บุคคล หรือหน่วยงานราชการภายนอก มูลนิธิ และสมาคมที่ไม่มีวัตถุประสงค์เพื่อธุรกิจ การค้า	๔,๐๐๐ บาท
๓.	ธุรกิจเอกชน หรือหน่วยงานที่นอกเหนือจากข้อ ๑ และ ข้อ ๒	๕,๐๐๐ บาท

ระเบียบวาระที่ ๕ เรื่องอื่น ๆ

๕.๑ ขออนุมัติอัตราค่าเช่าสถานที่อาคารเกษม จาคิวณิช

มติคณะกรรมการจัดการรายได้หรือผลประโยชน์จากราชพัสดุและจาก อสังหาริมทรัพย์ที่เป็นกรรมสิทธิ์ของมหาวิทยาลัย ในการประชุม ครั้งที่ ๕/๒๕๕๒ วันที่ ๔ สิงหาคม พ.ศ. ๒๕๕๒ อนุมัติให้สำนักบริการวิชาการใช้สถานที่อาคารเกษม จาคิวณิช คณะวิศวกรรมศาสตร์ ขนาดพื้นที่ ๕๗๑ ตารางเมตร ดำเนินโครงการสอนภาษาอังกฤษเฉพาะกิจ (A.U.A.) อัตราค่าเช่าพื้นที่เดือน ละ ๔๐,๐๐๐ บาท ตั้งแต่เดือนมีนาคม ๒๕๕๒ ถึงเดือนกุมภาพันธ์ ๒๕๕๔ และให้สำนักบริการวิชาการ แจ้งคณะกรรมการศาสตร์ทราบในระยะเวลา ๖ เดือน ก่อนครบกำหนด (กันยายน ๒๕๕๓) เพื่อการคำนวณ ค่าธรรมเนียมการใช้พื้นที่ในอัตราใหม่

ในการนี้สำนักบริการวิชาการเสนอขออนุมัติอัตราค่าเช่าสถานที่อัตราเดือนละ ๕๐,๐๐๐ บาท ระยะเวลา ๓ ปี ตั้งแต่เดือนมีนาคม ๒๕๕๔ ถึง เดือนกุมภาพันธ์ ๒๕๕๗ ด้วยเหตุผล ว่าการดำเนินงานโครงการสอนภาษาอังกฤษเฉพาะกิจ (A.U.A.) มีจุดมุ่งหมายในการให้บริการวิชาการ แก่นักเรียน นิสิต บุคลากร และประชาชนทั่วไป ให้มีการพัฒนาด้านภาษาอังกฤษเพื่อรองรับการขยายตัว ด้านเศรษฐกิจในภาคพื้นตะวันออก และในอนาคตเป็นการรองรับการเข้ามาของเขตการค้าเสรีอาเซียน โดยไม่มุ่งหวังผลกำไร

ประเด็นเสนอ เพื่อพิจารณาการขออนุมัติอัตราจ่ายค่าเช่าสถานที่อาคารเกษม จาคิวณิช เพื่อดำเนิน โครงการสอนภาษาอังกฤษเฉพาะกิจ อัตราเดือนละ ๕๐,๐๐๐ บาท ระยะเวลา ๓ ปี ตั้งแต่เดือนมีนาคม ๒๕๕๔ ถึงเดือนกุมภาพันธ์ ๒๕๕๗

มติ ให้ความเห็นชอบ ดังนี้

๑. อัตราค่าเช่าสถานที่ อาคารเกษม จาคิวณิช

- | | | | |
|--------------|-------------------------------|---------|------------|
| ๑.๑ ปีแรก | มีนาคม ๒๕๕๔ – กุมภาพันธ์ ๒๕๕๕ | เดือนละ | ๕๐,๐๐๐ บาท |
| ๑.๒ ปีที่สอง | มีนาคม ๒๕๕๕ – กุมภาพันธ์ ๒๕๕๖ | เดือนละ | ๖๐,๐๐๐ บาท |
| ๑.๓ ปีที่สาม | มีนาคม ๒๕๕๖ – กุมภาพันธ์ ๒๕๕๗ | เดือนละ | ๗๐,๐๐๐ บาท |

๒. สนับสนุนให้บุคลากรของมหาวิทยาลัยเข้าเรียนภาษาอังกฤษของโครงการเป็นลำดับ แรก จำนวน ๘ ที่นั่ง โดยแบ่งเป็น

๒.๑ บุคลากรส่วนงานต่าง ๆ จำนวน ๕ ที่นั่ง

๒.๒ บุคลากรคณะวิศวกรรมศาสตร์ จำนวน ๓ ที่นั่ง

ทั้งนี้ผู้อำนวยการสำนักบริการวิชาการจะได้นำผลการพิจารณาแจ้งคณะกรรมการ

ดำเนินงานโครงการสอนภาษาอังกฤษเฉพาะกิจ (A.U.A.) ต่อไป

๕.๒ ขออนุมัติก่อสร้างโรงสูบน้ำพร้อมบ่อพักและหอถังสูงแห่งใหม่

กองอาคารสถานที่ขออนุมัติก่อสร้างโรงสูบน้ำพร้อมบ่อพักและหอถังสูงแห่งใหม่ บริเวณทิศใต้ของมหาวิทยาลัย ด้านหลังเขตบ้านพักอาศัยของบุคลากร พื้นที่โล่ง ขนาดกว้าง ๓๕ เมตร ยาว ๔๕ เมตร เพื่อให้มีน้ำอุปโภคบริโภคเพียงพอและเหมาะสมกับจำนวนประชากรภายในมหาวิทยาลัย รายละเอียดดังเอกสารแนบ

ประเด็นเสนอ เพื่อพิจารณาการขออนุมัติก่อสร้างโรงสูบน้ำพร้อมบ่อพักและหอถังสูงแห่งใหม่

มติ ให้ความเห็นชอบในหลักการ

รายงานการศึกษา และสำรวจพื้นที่ ก่อสร้างโรงสูบน้ำ พร้อมบ่อพักและหอถังสูงแห่งใหม่

หลักการและเหตุผล

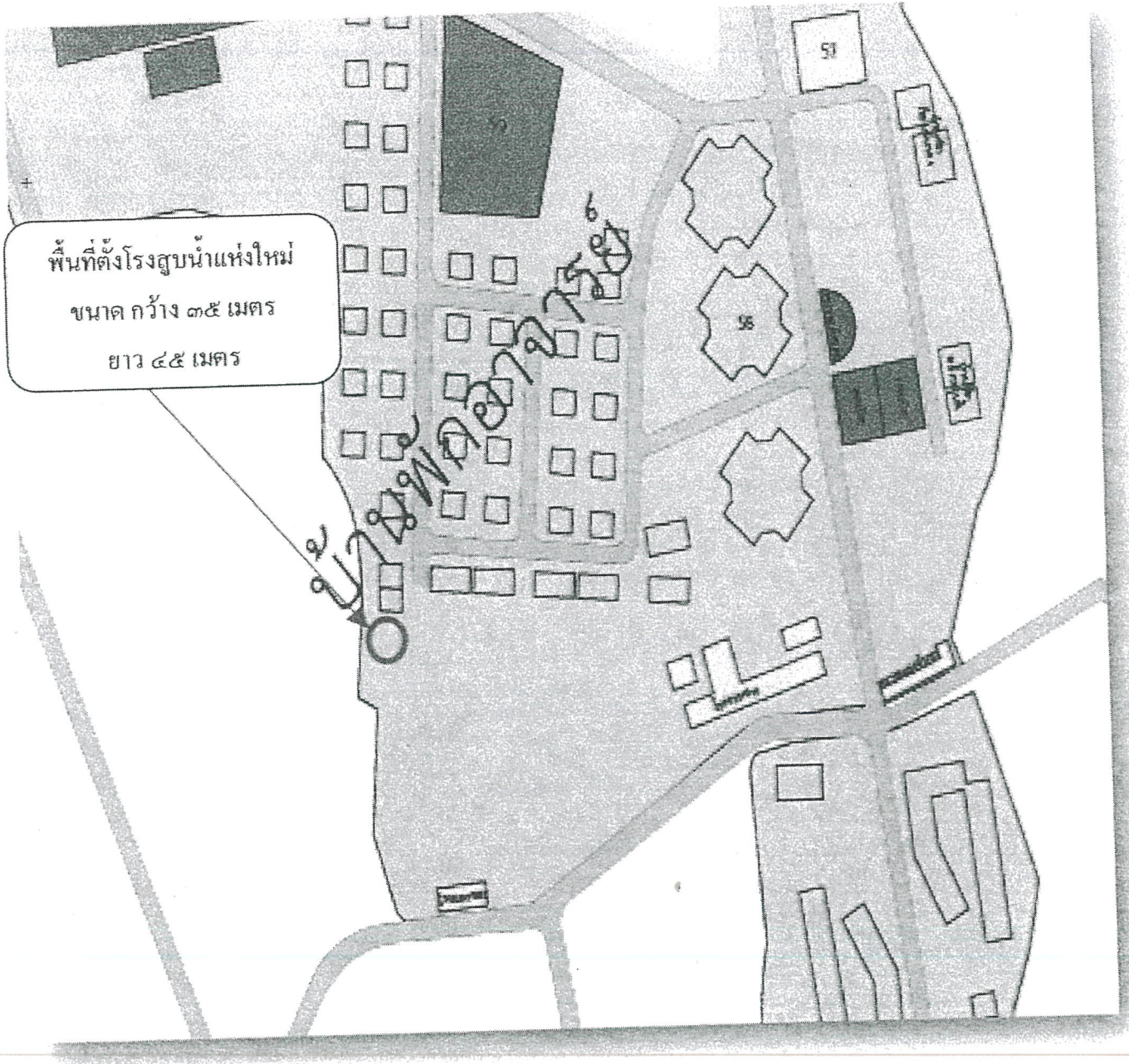
ปัจจุบันปัญหาโศกฏอนและภัยแล้ง ได้ส่งผลกระทบต่อประชาชนสูง เกิดภาวะการผันผวนขาดแคลนน้ำในฤดูร้อน และปัญหาภัยแล้งยังคงเป็นปัญหาต่อเนื่องในระยะยาว มหาวิทยาลัยบูรพา จังหวัดชลบุรี ปัจจุบันมีประชากร ประกอบด้วย นิสิตประมาณ ๓๕,๐๐๐ คน บุคลากรประมาณ ๓,๐๐๐ คน และประชาชนที่มารับบริการจาก มหาวิทยาลัยประมาณ ๒,๐๐๐ - ๓,๐๐๐ คน/วัน คาดว่าปริมาณประชากรจะมีจำนวนที่มากยิ่งขึ้นในไม่เกิน ๑๐ ปี ข้างหน้า ดังนั้นปริมาณความต้องการน้ำในการอุปโภคและบริโภคต่อวันจึงมีปริมาณที่สูงตามไปด้วย

มหาวิทยาลัยบูรพา จังหวัดชลบุรี มีโรงสูบน้ำอยู่ในมหาวิทยาลัย ๒ แห่ง (รายละเอียดผังแนบ ๑) รวมเป็น ปริมาณความจุ ๓,๖๐๐ ลูกบาศก์เมตร เมื่อเปรียบเทียบกับจำนวนประชากรที่มีอยู่จึง ไม่พอเพียงกับความต้องการ อุปโภคบริโภค ดังนั้น จึงควรก่อสร้าง โรงสูบน้ำเพิ่มเติมอีก ๑ โรง ปริมาณความจุ ๓,๐๐๐ ลูกบาศก์เมตร จะทำให้ เพียงพอกับความต้องการน้ำอุปโภคบริโภคของประชากรภายในมหาวิทยาลัยในระยะเวลาไม่เกิน ๑๐ ปี ข้างหน้า

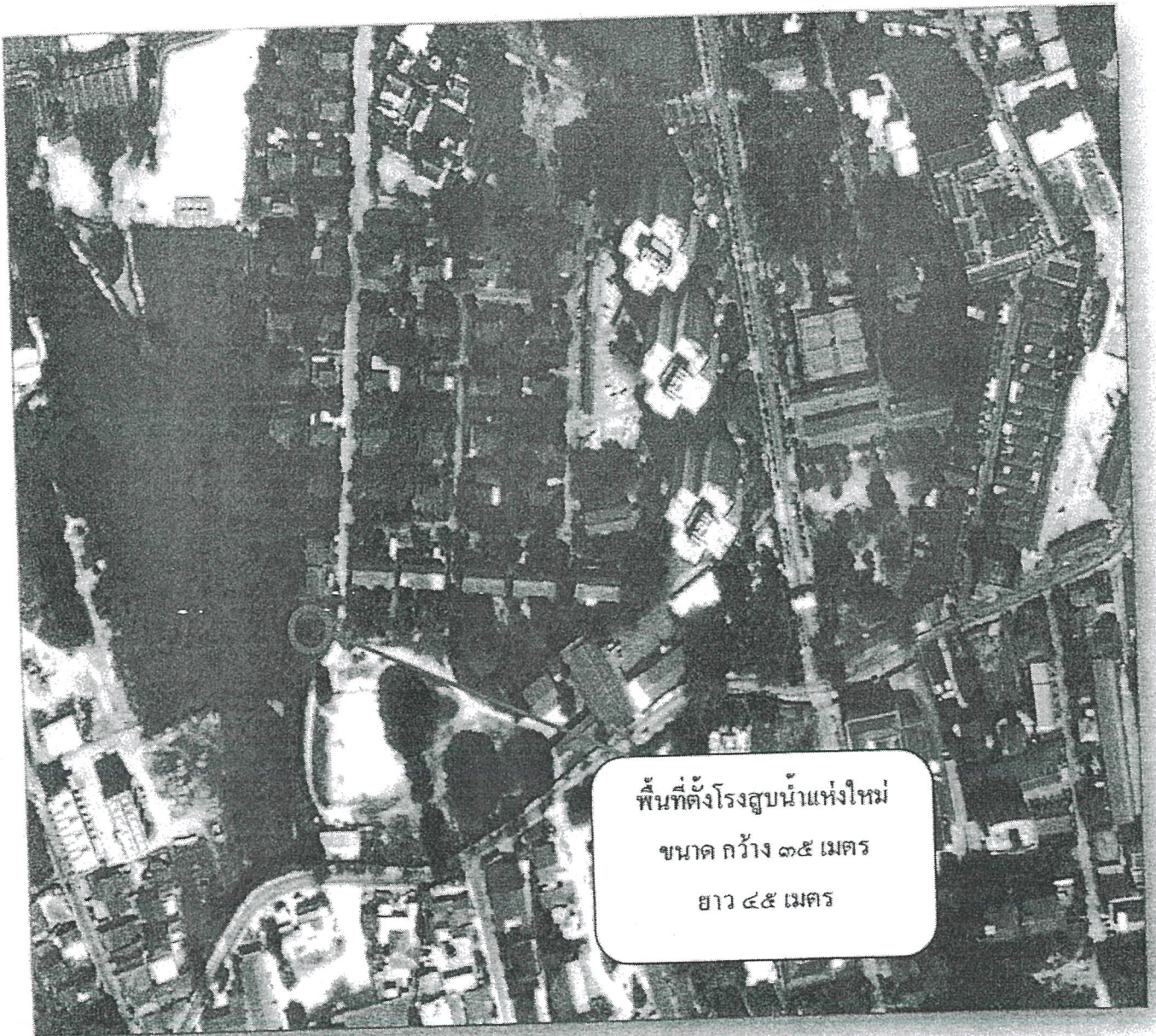
การสำรวจพื้นที่ที่เหมาะสม

ผู้สำรวจประกอบด้วย ผู้อำนวยการกองอาคารสถานที่ หัวหน้างานสาธารณูปโภค และหัวหน้างานวางแผนแม่บท เมื่อได้พิจารณาพื้นที่ในภาพรวมกับแผนผังมหาวิทยาลัย และการสำรวจพื้นที่ พบว่า บริเวณทิศใต้หลังเขคบ้านพักอาศัยของบุคลากร (พื้นที่โล่งศิคริ้ว) ขนาด กว้าง ๓๕ เมตร ยาว ๔๕ เมตร มีความเหมาะสมที่จะเป็นที่ตั้งของ โรงสูบน้ำแห่งใหม่ ซึ่งจะครอบคลุมเขตพื้นที่พักอาศัยของบุคลากร อาคารชุดพักอาศัย และมีระยะทางใกล้เคียงแนวท่อส่งน้ำประปาใต้ถนนหลังมหาวิทยาลัย (รายละเอียดผังแนบ ๒ และ ๓)

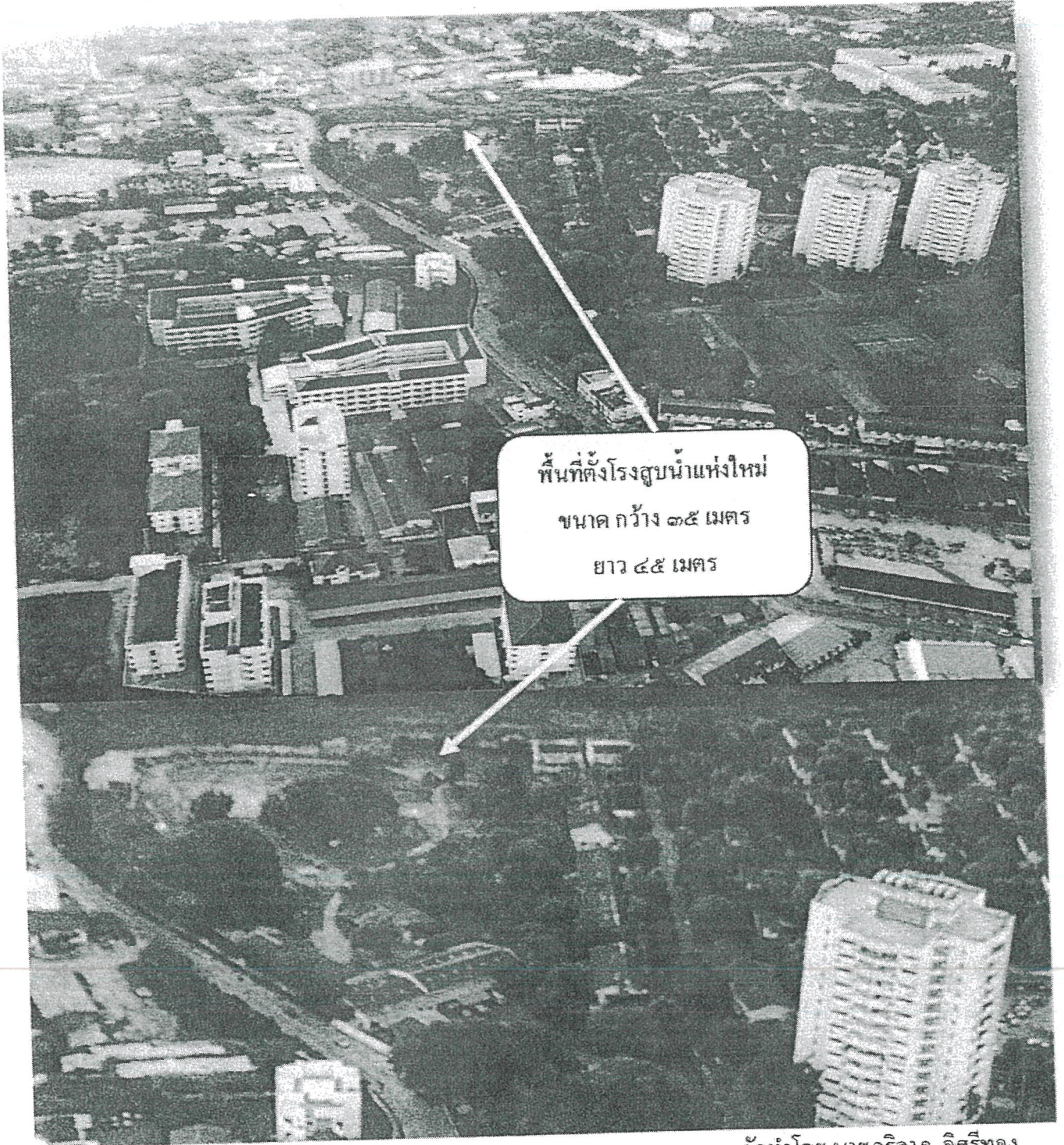
ที่ตั้งดังกล่าวมีความเหมาะสมตามหลักวิชาการ คือ “สภาพแวดล้อมภายนอกพื้นที่ มีผลต่อการกำหนดการเข้าถึงของระบบสาธารณูปโภค การเข้าถึง ระบบสาธารณูปโภคอื่นๆ ซึ่งเป็นปัจจัยสำคัญต่อการวางแผนแม่บท ดังนั้น จะต้องคำนึงถึงระยะทางการเข้าถึงของแต่ละระบบ ความเป็นสัดส่วน และการเชื่อมโยงของกิจกรรมต่างๆ เพื่อเลือกรูปแบบของการเข้าถึงให้สอดคล้องและตอบสนองความต้องการของผู้ใช้และประโยชน์ใช้สอยให้มากที่สุด” (อ้างอิงใน บทชกานต์ มุคคพันธ์, 2537, การศึกษาเพื่อเสนอแนะแนวทางการออกแบบและวางแผนบริเวณ.)



ภาพที่ ๒ แผนผังที่ตั้งโรงสูบน้ำแห่งใหม่



ภาพที่ ๓ แผนที่ภูมิประเทศที่ตั้งโรงสูบน้ำแห่งใหม่



จัดทำโดย นายภูริลาภ อิศรיתอง
หัวหน้างานวางผังแม่บท กองแผนงาน
วันที่ ๒๒ กุมภาพันธ์ ๒๕๕๔

๕.๓ ผลสำรวจพื้นที่ที่เหมาะสมการติดตั้งเสาวัดความเร็วลม

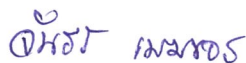
คณะวิศวกรรมศาสตร์ได้รับความเห็นชอบใช้พื้นที่ที่ศึกษาได้ของมหาวิทยาลัย บริเวณด้านหลังบ้านพักอาศัยบุคลากร เพื่อติดตั้งเสาวัดความเร็วลม จำนวน ๑ ต้น พื้นที่ส่วนฐาน ๒.๕ x ๒.๕ เมตร ส่วนยึดโยงเสา-สลิง จำนวน ๓ เส้น รัศมี ๔๐ เมตร ระยะเวลา ๓ ปี และที่ประชุม คณะกรรมการจัดการรายได้หรือผลประโยชน์จากราชพัสดุฯ ในการประชุมครั้งที่ ๑/๒๕๕๔ วันที่ ๑๑ มกราคม พ.ศ. ๒๕๕๔ มอบให้กองอาคารสถานที่และคณะวิศวกรรมศาสตร์ทำการศึกษาและสำรวจพื้นที่ การตั้งเสาวัดความเร็วลม พื้นที่โดยประมาณ ๑ ไร่ ที่เหมาะสม ไม่ขวางกั้นการใช้พื้นที่อื่นในบริเวณ ใกล้เคียงทั้งในปัจจุบันและอนาคต ความทราบแล้วนั้น

ในการนี้กองอาคารสถานที่และงานวางแผนแม่บท กองแผนงาน ได้เสนอพื้นที่ที่จะตั้ง เสาวัดความเร็วลมเป็นดังเอกสารแนบ หน้า ๓๓ - ๓๔

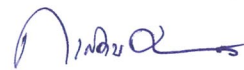
ประเด็นเสนอ เพื่อพิจารณาให้ความเห็นชอบพื้นที่ตั้งเสาวัดความเร็วลม

มติ ให้ความเห็นชอบ

เลิกประชุม ๑๕.๓๐ น.



(นางจันทร เมฆขจร)
ผู้จดยางงานการประชุม



(นางสาวกนกรัตน์ คล้ายทองคำ)
ผู้อำนวยการกองคลังและทรัพย์สิน

กรรมการและเลขานุการ



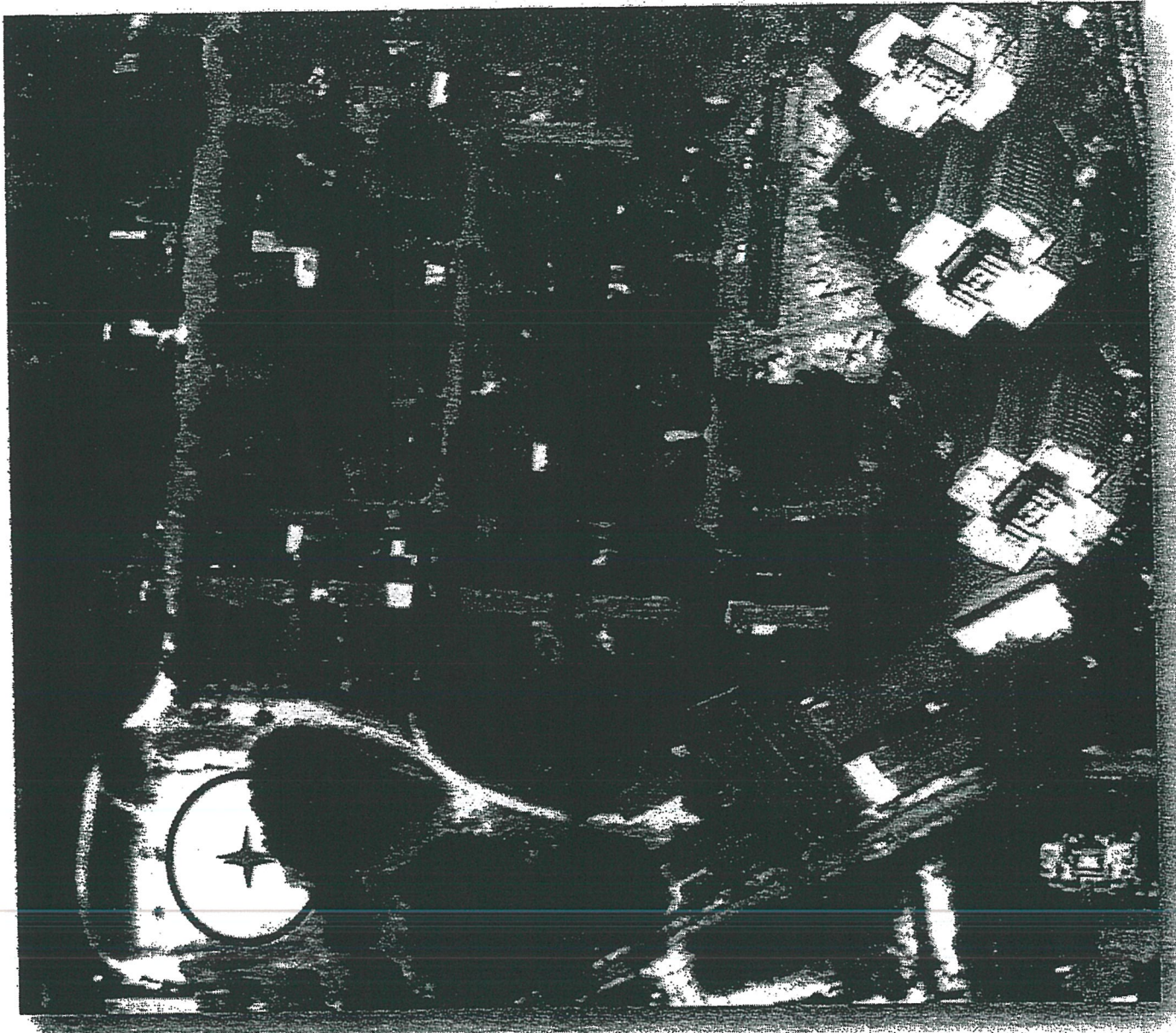
(ศาสตราจารย์ นายแพทย์สมพล พงศ์ไทย)

อธิการบดีมหาวิทยาลัยบูรพา

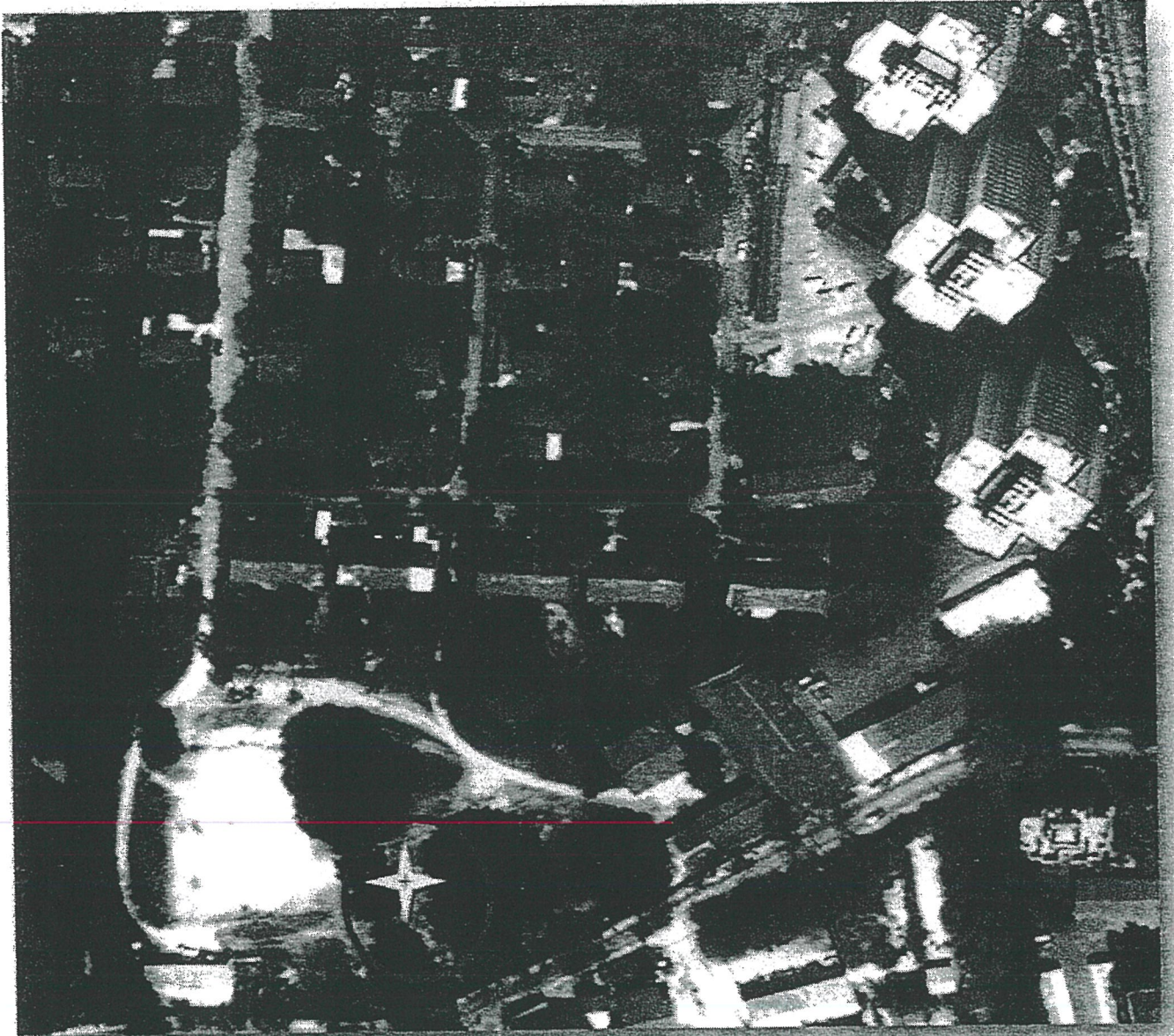
ประธานกรรมการ

ผลการสำรวจพื้นที่ที่เหมาะสมสำหรับติดตั้งสถานีวัดความเร็วลม

ข้อมูลเดิมที่ขอพื้นที่ (ภายในบริเวณสนามฟุตบอลชุมชน)



ข้อมูลใหม่จากผลการสำรวจพื้นที่ (ภายนอกสนามฟุตบอลชุมชน)



รวมสำรวจโดย
ผู้รับผิดชอบโครงการ
ผู้อำนวยการกองอาคารสถานที่
และหัวหน้างานวางผังแม่บท
กุมภาพันธ์ พ.ศ. ๒๕๕๔